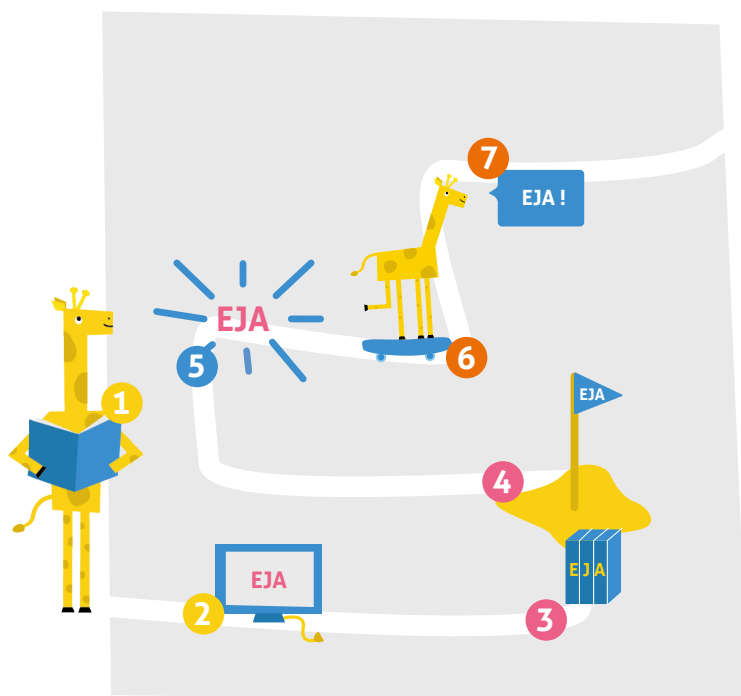
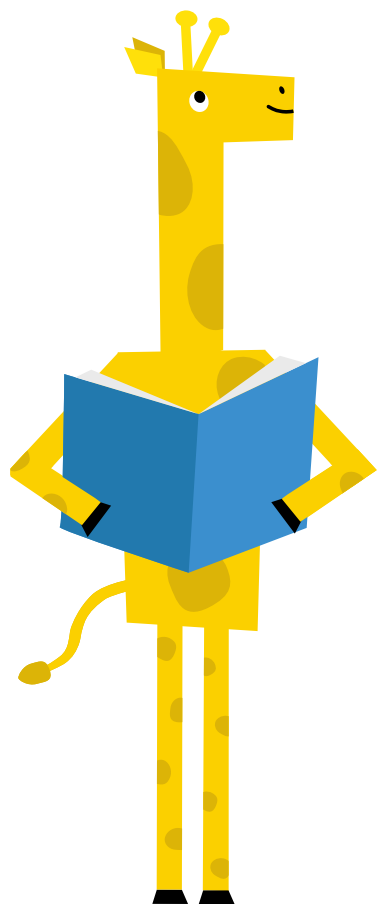


# Guide EJA

Accompagnement à la mise  
en place d'un dispositif EJA.





# Bienvenue dans l'univers Édition Jeunesse Accessible !

Le kit « Édition Jeunesse Accessible » vous accompagne à la création d'un dispositif pour accueillir davantage d'enfants en situation de handicap au sein de votre librairie.

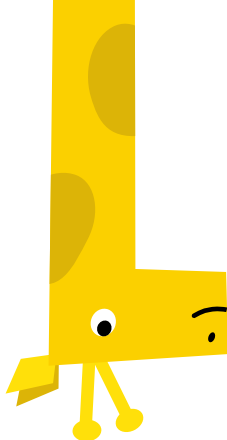
Vous allez **offrir à ces enfants un véritable espace pensé et conçu en fonction de leurs besoins spécifiques.**

Ce dispositif a été validé par des tests terrain dans des librairies partenaires et continue de s'enrichir et d'évoluer au fil de vos retours.

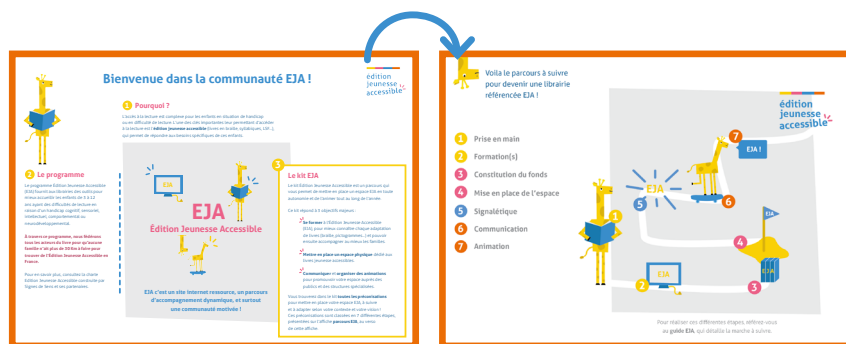
**Vous avez entre les mains un kit complet et concret pour passer à l'action sereinement et efficacement !**

**C'est parti ! ➤**

# 1 Prise en main



## Contenu du kit

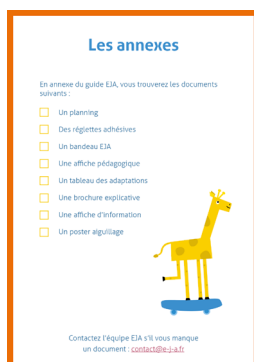


Affiche bienvenue

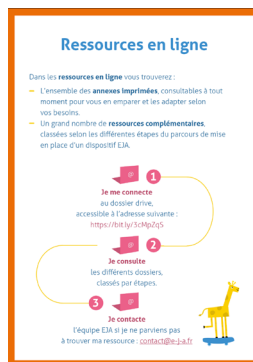
Affiche mon parcours



Guide EJA



Annexes



Ressources en ligne

# Fonctionnement du kit

La mise en place d'un dispositif EJA est divisée en **7 étapes**.

Libre à vous de suivre l'ordre proposé ou d'aménager ce parcours selon vos besoins !

**Étape 1** Prise en main.

**Étape 2** Formation(s).

**Étape 3** Constitution du fonds.

**Étape 4** Mise en place de l'espace.

**Étape 5** Signalétique.

**Étape 6** Communication.

**Étape 7** Animation.



Aidez-vous du **planning** pour planifier vos actions, disponible en annexe ou dans les ressources en ligne.

## Au delà du kit

L'EJA, c'est aussi une **communauté d'acteurs engagés** dans une démarche de lecture pour tous. Ce réseau vous permet de :

- **Établir un lien** avec l'ensemble des libraires, médiathécaires et éditeurs proposant des collections accessibles ou un espace EJA, ainsi qu'avec l'équipe EJA.
- **Demander des conseils et partager** vos idées, bonnes pratiques et vos retours d'expériences.
- **Participer à des évènements** organisés autour de l'EJA.

**Pour intégrer la communauté :**

- **Abonnez vous** à la page facebook EJA.
- **Contactez l'équipe EJA** pour faire connaissance et échanger sur votre projet : [contact@e-j-a.fr](mailto:contact@e-j-a.fr)

# Préconisations

Vérifiez que vous disposez de tous les éléments et informations pour vous lancer dans la mise en place d'un dispositif EJA :

- ☐ J'ai trouvé tous les éléments du kit :
  - l'affiche bienvenue et le poster mon parcours,
  - le guide EJA,
  - les annexes imprimées,
  - l'accès aux ressources en ligne.
  
- ☐ J'ai exploré les ressources en ligne grâce au **lien internet** indiqué sur la fiche ressources en ligne.
  
- ☐ J'ai pris connaissance des étapes de mise en place du dispositif EJA sur l'**affiche « mon parcours »** dans le kit et dans les **ressources en ligne**.
  
- ☐ Je me suis rapproché de la communauté EJA :
  - en contactant l'équipe EJA : [contact@e-j-a.fr](mailto:contact@e-j-a.fr),
  - en m'abonnant à la page facebook EJA :  
Édition Jeunesse Accessible.

## ② Formation(s)

Le handicap est un sujet complexe avec lequel il est nécessaire de se familiariser. Dans le cadre de la mise en place d'un dispositif EJA en librairie, nous vous recommandons de vous familiariser ou de vous former à **l'Édition Jeunesse Accessible**.

Vous pouvez également vous former aux thématiques suivantes :

- **l'accueil de personnes en situation de handicap**
- **la médiation culturelle accessible**

## Comment se former ?

Il existe de multiples manières de se familiariser ou de se former à l'EJA :

- La **journée de l'EJA**, le RDV annuel de l'Édition Jeunesse Accessible. Pour connaître la date et les détails de cet événement, contactez l'équipe EJA sur [contact@e-j-a.fr](mailto:contact@e-j-a.fr).
- Les **événements et les webinaires** partagés par la communauté EJA.
- Les **formations** autour de l'EJA proposées par Signes de Sens sur le site [www.e-j-a.fr](http://www.e-j-a.fr) :
  - En présentiel :
    - **Comprendre l'Édition Jeunesse Accessible.**
    - **Mettre en place un espace Édition Jeunesse Accessible.**
  - En ligne : rendez-vous sur le site [www.e-j-a.fr](http://www.e-j-a.fr).
- De nombreuses **formations** complémentaires, proposées par les différents acteurs de vos territoires.



Explorez le **guide des formations**,  
dans les ressources en ligne.

### 3 Constitution du fonds

Les livres jeunesse accessibles sont des ouvrages **conçus dans leur fond et/ou leur forme pour répondre aux besoins spécifiques** des enfants qui peuvent rencontrer des difficultés de lecture. Ces livres accessibles sont catégorisés par adaptations selon **4 grandes familles de handicap** :

-  **Autisme et handicap intellectuel** : Apprendre à être autonome, lire en pictogrammes, facile à lire et à comprendre, lire en makaton.
-  **Cécité** : Braille, livres à toucher, gros caractères, histoires à écouter.
-  **Surdité** : Apprendre la langue des signes, albums sans texte, lire en langue des signes, langage parlé complété.
-  **Troubles dys** : Police accessible aux dys, livres syllabiques, repères visuo-spatiaux, texte et mise en page accessibles.



Vous trouverez des exemples de ces adaptations dans le **guide des adaptations**, dans les ressources en ligne.

Voici **nos recommandations en termes de répartition** de livres par type de handicap dans votre dispositif EJA :

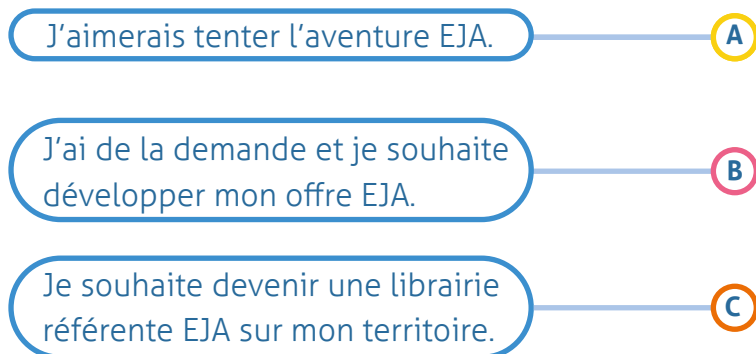
- Autisme et handicap intellectuel : 20% de votre fonds,
- Cécité et malvoyance : 10% de votre fonds
- Surdit   et malentendance : 10% de votre fonds,
- Troubles dys : 60% de votre fonds.



# Identifier mes besoins EJA

Les schémas suivants vont vous permettre de **définir vos besoins** en termes de nombre de livres EJA à proposer à vos lecteurs.

Vous allez obtenir votre **profil personnalisé** ( **A** **B** **C** ) en fonction de votre situation et de vos ambitions.



**Suivant la lettre obtenue, voici nos recommandations :**

- A** Fonds de **50 livres**
- B** Fonds de **150 livres**
- C** Fonds de **300 livres**

# Étapes clés :



**Je consulte** l'onglet **collections accessibles** sur le site [www.e-j-a.fr](http://www.e-j-a.fr) pour connaître les différents éditeurs.



**Je recense** les livres et les collections accessibles déjà présents dans ma librairie.



**Je sélectionne** les livres pour compléter mon offre et constituer ma liste de commande. Je peux m'aider des listes pré-établies sur : [www.e-j-a.fr](http://www.e-j-a.fr).





**Je commande** les livres auprès de Dilicom par exemple, ou directement auprès des maisons d'édition. Je peux consulter la liste des éditeurs accessibles dans les ressources en ligne pour connaître leur référencement.



**Je classe et catégorise** les livres par type d'adaptation grâce aux **réglettes** disponibles en annexes et dans les **ressources en ligne**.

## ④ Aménagement de l'espace

### Préconisations

- ☐ Les livres sont tous regroupés dans un seul et même espace : étagères ou mobilier.
- ☐ L'espace est bien visible dans l'espace jeunesse de la librairie.
- ☐ Dans mon espace, je présente au moins 1 adaptation par famille de handicap.
  -  pour connaître les différentes adaptations, référez vous au **guide des adaptations**, dans les ressources en ligne.
  -  Vous pouvez aussi consulter l'**annuaire des éditeurs** dans les ressources en ligne.
- ☐ Je présente au moins un livre de face pour chaque adaptation.
- ☐ Les livres sont triés par type d'adaptation et non par handicap.

## 5 Signalétique

Pour vous aider à communiquer sur votre espace EJA, mais aussi pour aider les publics à se repérer une fois sur place, **nous vous fournissons un ensemble de supports de communication que vous pouvez utiliser librement.**

Ces supports sont fournis en annexe et sont disponibles dans les ressources en ligne.

- 1 J'applique en évidence le **bandeau EJA** sur un mur ou un présentoir, pour identifier l'espace.
- 2 J'installe l'**affiche pédagogique** en évidence à côté de mes étagères.
- 3 J'affiche le **tableau des adaptations** sous l'affiche pédagogique.
- 4 Je place les **brochures explicatives** dans un présentoir visible dans mon espace EJA.
- 5 J'appose l'**affiche d'information** à l'entrée de la librairie.

## 6 Communication

Pour donner de la visibilité à votre dispositif, **communiquez sur votre espace EJA !**

Pour mettre en place votre stratégie de communication, il est important de **définir auprès de quels publics vous souhaitez communiquer sur votre espace EJA.**

Il existe différentes typologies de publics :

- F le grand public,**  
(lecteurs, usagers...)
- G les médiathèques, professionnels et les associations,**  
(médiathèques, écoles, professionnels, structures et associations liés à l'éducation, à la santé et au handicap, au médico-social, à la culture...)
- H la presse et les collectivités.**  
(presse locale, presse nationale, départements, élus et collectivités...)

Référez-vous à ces profils pour les étapes suivantes !



Inaugurez votre espace et invitez tous vos publics !

## Étapes clés :

Pour une inauguration réussie de votre espace EJA, vous pouvez suivre les points ci-dessous :



**Je fixe** une date d'inauguration.



**Je prévois** des animations : je peux m'aider du **tableau de médiations accessibles** dans les **ressources en ligne**.



**Je contacte** les prestataires si besoin.




**Je lance** l'invitation et je contacte la presse.

# Préconisations

## Au quotidien, je présente l'espace EJA aux usagers

- ☐ J'accompagne et je présente l'espace EJA à mes usagers, en précisant qu'il est accessible à tous les enfants.
- ☐ Je conseille les lecteurs en fonction de leurs besoins spécifiques à l'aide de l'**affiche aiguillage** en annexe, ou dans les **ressources en ligne**.

## Communication numérique


- ☐ Je référence mes livres EJA sur mon site internet.
- ☐ Je communique sur les réseaux sociaux.
  -  vous trouverez une **fiche réseaux sociaux** dans les **ressources en ligne**
- ☐ J'envoie régulièrement une newsletter sur les nouveautés et les animations accessibles à tous les publics.



Pour les médiathèques, professionnels et associations :

## Préconisations

### Communication externe


- ☐ Je distribue ou je mets à disposition des flyers EJA.
  -  Vous trouverez un **papier en-tête EJA** pour vos communications dans les ressources en ligne
- ☐ J'envoie un mailing pour faire connaître l'EJA.
- ☐ Je propose des partenariats à différentes structures en organisant des animations autour de l'EJA en fonction de leurs besoins.



Pour la presse et les collectivités :

## Préconisations

### Communication presse

- ☐ Je présente mon dispositif EJA.
- ☐ Je relaye mes événements et mes temps forts.
  -  Vous trouverez un modèle de **communiqué de presse** dans les ressources en ligne.



## 7 Animation

Animez votre espace EJA !

Proposez des **médiations accessibles à destination de tous les enfants et organisez des événements tout au long de l'année** pour faire connaître votre espace EJA. Vous pouvez également vous associer à des structures telles que des médiathèques pour proposer des animations diverses et variées.

Les animations sont un formidable vecteur de communication pour sensibiliser le grand public au handicap et permettent de toucher les publics de manière inclusive.

### Médiations accessibles

Nous les avons classées en deux catégories :

- médiations **inclusives**,
- médiations de **sensibilisation aux handicaps**.



Je consulte le **tableau des médiations accessibles** dans les ressources en ligne pour trouver des idées.

### Les événements

Apportez un **coup de projecteur** à votre espace EJA en **organisant des événements** lors de temps forts tout au long de l'année : la **Semaine de l'Édition Jeunesse Accessible**, ou les **journées mondiales** en lien avec votre dispositif.




Je consulte la **fiche événement et les différentes ressources** dans les ressources en ligne pour me guider dans la création d'évènements.

# Préconisations

Voici quelques conseils pour faire vivre votre espace EJA tout au long de l'année :

## Animations et évènements

- ☐ Je programme au moins 5 animations autour de l'EJA dans l'année, dans ma librairie ou en m'associant à une structure.
- ☐ Je participe à la semaine Éditions Jeunesse Accessible en proposant au moins 1 animation  
 Pour connaître la date de la semaine de l'EJA, contactez l'équipe EJA : [contact@e-j-a.fr](mailto:contact@e-j-a.fr)
- ☐ Je consulte régulièrement le site **[www.e-j-a.fr](http://www.e-j-a.fr)**, sa page facebook et la communauté EJA pour me tenir au courant des évènements organisés en France autour de l'EJA et partager mes évènements.

# Félicitations !

## Vous avez achevé le parcours de mise en place d'un dispositif Édition Jeunesse Accessible !

Votre librairie peut maintenant être **référéncée sur la carte de l'EJA** !  
Pour cela, renvoyez la check-list de validation et deux photos  
de votre espace à [contact@e-j-a.fr](mailto:contact@e-j-a.fr)

### Validation

- ☐ J'ai au moins 1 adaptation représentée par famille de handicap.
- ☐ J'ai regroupé les livres accessibles dans un seul et même espace.
- ☐ Je m'engage à prévoir au moins 1 animation lors de la semaine de l'EJA, dans ma librairie ou en m'associant avec une structure extérieure (médiathèque, école...).
- ☐ J'envoie 2 photos de mon espace EJA.

# Remerciements

Le dispositif « Édition jeunesse accessible » n'aurait pu voir le jour sans la contribution de **nos partenaires qui nous ont accompagnés** tout au long de son élaboration.

Signes de Sens tient à remercier **ses partenaires financiers** :

- la Bibliothèque Départementale de l'Oise, Département pilote sur le projet,
- la MDPH de l'Oise,
- le Département du Nord,
- la DRAC Hauts-de-France,
- le Crédit Agricole,
- AG2R La Mondiale,
- le CCAH.

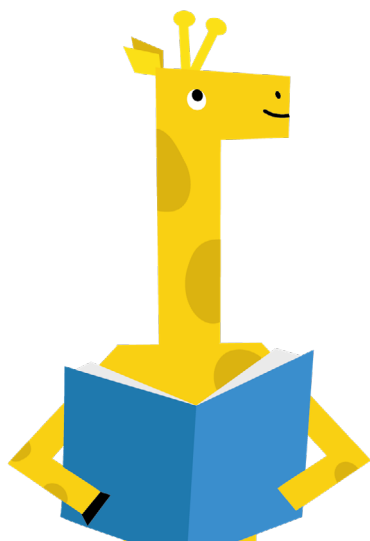
**Les médiathécaires et libraires partenaires qui ont co-construit le dispositif** et participé activement à la mise en place de ce projet et des premiers prototypes :

- la Médiathèque Départementale de l'Oise (60) : Laurent Van Tiel,
- la Médiathèque Jacques Brel de Méru (60) : Odile Labaj,
- la Médiathèque centre-ville de Beauvais (60) : Emilie Payen,
- la bibliothèque Bellicart de Compiègne (60) : Corinne Lesueur,
- la librairie Combo (59) : Ismail Said Mohammed,
- la librairie Le Biglemoi à Fives (59) : Bertrand Teulet,
- le Furêt du nord (59) : Stéphanie Verept.

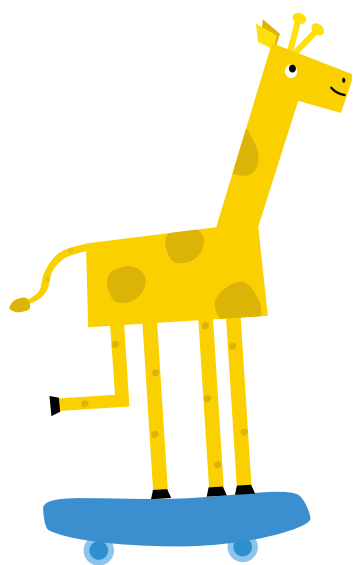
**Les « testeurs », particuliers, groupes et encadrants,**

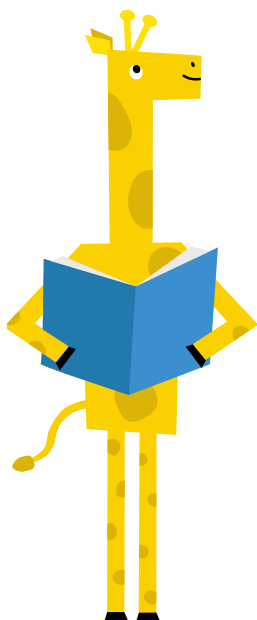
qui ont participé aux tests pour valider la viabilité du projet et son concept ; et les « **relecteurs** », notamment les libraires qui ont pris le temps de nous faire un retour sur le prototype de ce kit :

Ismail Said Mohammed (59), Bertrand Teulet (59) et Stéphanie Verpept (59).



**Enfin, un grand merci à vous d'avoir utilisé ce kit, et de vous être engagés auprès de la communauté EJA pour faciliter l'accès à la lecture à de nombreux enfants !**





édition  
jeunesse  
accessible