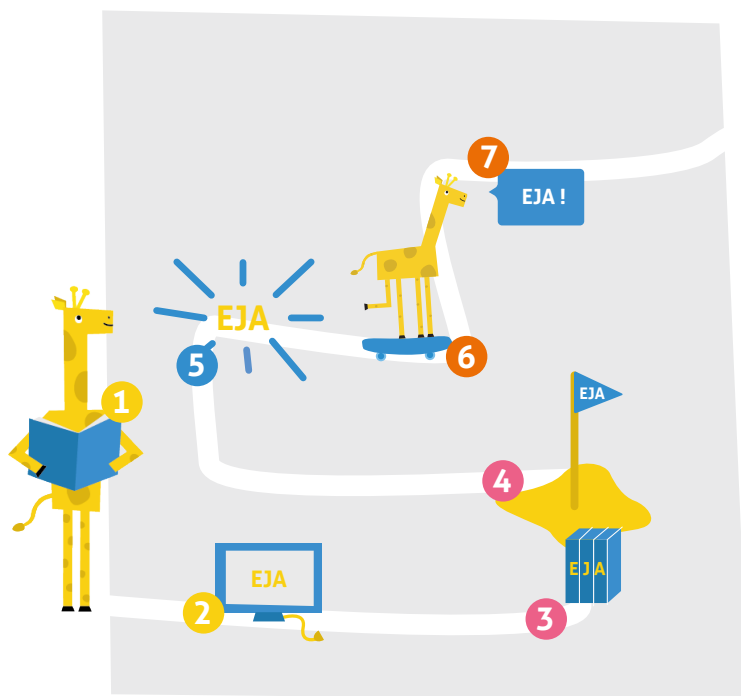
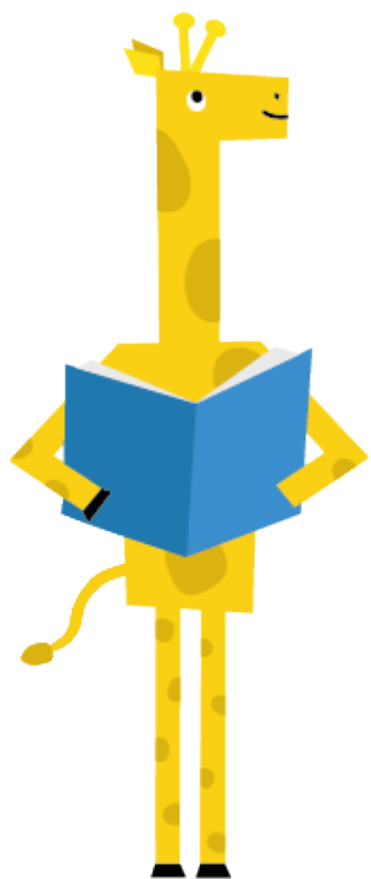


Guide EJA

accompagnement à la mise
en place d'un dispositif EJA





Bienvenue dans l'univers Édition Jeunesse Accessible !

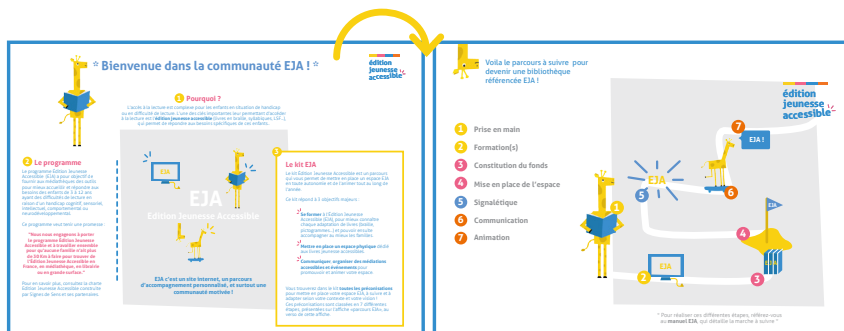
Le kit « Édition Jeunesse Accessible » vous accompagne à la création d'un dispositif pour accueillir davantage d'enfants en situation de handicap au sein de votre médiathèque.

Vous allez **offrir à ces enfants un véritable espace pensé et conçu en fonction de leurs besoins spécifiques.**

Ce dispositif a été validé par des tests terrain dans des médiathèques partenaires et continue de s'enrichir et d'évoluer au fil de vos retours.

Vous avez entre les mains un kit complet et concret pour passer à l'action sereinement et efficacement !

C'est parti ! ➤



Poster mon parcours



Ressources en ligne*

Pour y avoir accès,
contactez l'équipe EJA :
contact@e-i-a.fr

- * les **supports de communication et la signalétique** prêts à l'emploi
- * une heure d'**accompagnement** personnalisé



Fonctionnement du kit

La mise en place d'un dispositif EJA est divisée en **7 étapes**.

Libre à vous de suivre l'ordre proposé ou d'aménager ce parcours selon vos besoins !

Étape 1 Prise en main

Étape 2 Formation(s)

Étape 3 Constitution du fonds

Étape 4 Mise en place de l'espace

Étape 5 Signalétique

Étape 6 Communication

Étape 7 Animation



Aidez-vous du **planning** pour planifier vos actions, disponible en annexe ou dans les ressources en ligne.

Au delà du kit

L'EJA, c'est aussi un **communauté d'acteurs engagés** dans une démarche de lecture pour tous. Ce réseau vous permet de :

- * **Établir un lien** avec l'ensemble des médiathécaires proposant des collections accessibles ou un espace EJA, ainsi qu'avec l'équipe EJA.
- * **Demander des conseils et partager** vos idées, bonnes pratiques et vos retours d'expériences.
- * **Participer à des évènements** organisés autour de l'EJA.

Pour intégrer la communauté :

- * **Abonnez vous** à la page facebook eja : Edition Jeunesse Accessible
- * **Contactez l'équipe EJA** pour faire connaissance et échanger sur votre projet : contact@e-j-a.fr

Préconisations

Vérifiez que vous disposez de tous les éléments et informations pour vous lancer dans la mise en place d'un dispositif EJA :

- ☐ J'ai téléchargé mon kit et j'ai contacté l'équipe EJA pour avoir accès aux **ressources en ligne**
 - ☐ J'ai pris connaissance des étapes de mise en place du dispositif EJA sur le **poster mon parcours**, disponible dans les **ressources en ligne**
 - ☐ Je me suis rapprochée de la communauté EJA :
 - en contactant l'équipe EJA : contact@e-j-a.fr
 - en m'abonnant à la page facebook EJA :
- Edition Jeunesse Accessible

2 Formation(s)

Le handicap est un sujet complexe avec lequel il est nécessaire de se familiariser. Dans le cadre de la mise en place d'un dispositif EJA en médiathèque, nous vous recommandons de vous former ou de vous familiariser aux thématiques suivantes :

- **l'Édition Jeunesse Accessible**
- **l'accueil de personnes en situation de handicap**
- **la médiation culturelle accessible**

Comment se former ?

Il existe de multiples manières de se familiariser ou de se former à l'EJA, accessibles à tous :

- ✱ La **journée de l'EJA**, le RDV annuel de l'Edition Jeunesse Accessible. Pour connaître la date et les détails de cet événement, contactez l'équipe EJA sur contact@e-j-a.fr
- ✱ Les **événements et les webinaires** partagés par la communauté EJA
- ✱ De nombreuses **formations** proposées par les différents acteurs de vos territoires



Explorez le **guide des formations**, dans les ressources en ligne.

- ✱ les **formations** autour de l'EJA proposées par Signes de Sens sur le site www.e-j-a.fr :
 - En présentiel :
 - ✱ **Comprendre l'Édition Jeunesse Accessible**
 - ✱ **Mettre en place un espace Edition Jeunesse Accessible**
 - En ligne : **bientôt disponible**

Préconisations

- ☐ Je propose à mon équipe et aux bénévoles de ma médiathèque de se familiariser à ces sujets :
 - Edition Jeunesse Accessible
 - Accueil des personnes en situation de handicap
 - Médiation accessible

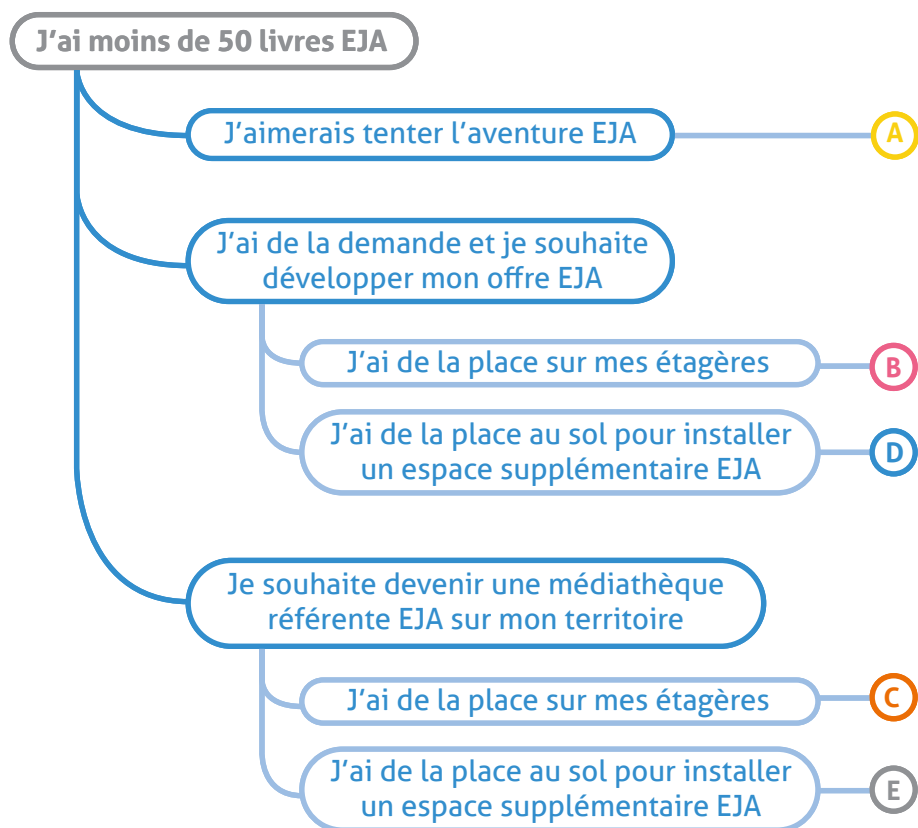
Identifier mes besoins EJA

Pour créer un espace EJA adapté à ma médiathèque

Les schémas suivant vont vous permettre de **définir vos besoins** en termes de nombre de livres EJA à proposer à vos lecteurs, et de mode de présentation.

Vous allez obtenir votre **profil personnalisé** (**A** **B** **C** **D** **E**) en fonction de votre situation et de vos ambitions.

Situation n°1 :



Situation n°2 :

J'ai plus de 50 livres EJA

J'ai de la demande et je souhaite développer mon offre EJA

J'ai de la place sur mes étagères

B

J'ai de la place au sol pour installer un espace supplémentaire EJA

D

Je souhaite devenir une médiathèque référente espace EJA sur mon territoire

J'ai de la place sur mes étagères

C

J'ai de la place au sol pour installer un espace supplémentaire EJA

E

Suivant la lettre obtenue, voici nos recommandations :

- A** Fonds de **50 livres**, à classer sur vos **étagères**
- B** Fonds de **150 livres**, à classer sur vos **étagères**
- C** Fonds de **300 livres**, à classer sur vos **étagères**
- D** Fonds de **150 livres**, à classer dans la **Biblio-EJA**
- E** Fonds de **300 livres**, à classer dans la **Biblio-EJA**

Ce profil va vous orienter lors des trois prochaines étapes :

08 **constitution du fonds, aménagement de l'espace, et signalétique.**

3 Constitution du fonds



Les livres jeunesse accessibles sont des ouvrages **conçus dans leur fond et/ou leur forme pour répondre aux besoins spécifiques** des enfants qui peuvent rencontrer des difficultés de lecture.

Ces livres accessibles sont catégorisés par adaptations selon **4 grandes familles de handicap** :



Autisme et handicap intellectuel : Apprendre à être autonome, lire en pictogrammes, facile à lire et à comprendre, lire en makaton.



Cécité : Braille, livres à toucher, gros caractères, histoires à écouter.



Surdité : Apprendre la langue des signes, albums sans texte, lire en langue des signes, langage parlé complété.



Troubles dys : Police accessible aux dys, livres syllabiques, repères visuo-spatiaux, texte et mise en page accessibles.



Vous trouverez des exemples de chacune de ces adaptations dans le **guide des adaptations**, dans les ressources en ligne.

Voici **nos recommandations en termes de répartition** de livres par type de handicap dans votre dispositif EJA.

- Autisme et handicap intellectuel : 20% de votre fonds
- Cécité et malvoyance : 10% de votre fonds
- Surdité et malentendance : 10% de votre fonds
- Troubles dys : 60% de votre fonds

Etapes clés :

A

B

C

D

E



1

Je consulte

l'onglet **collections accessibles** sur le site e-j-a.fr pour connaître les différents éditeurs



2

Je recense

les livres et les collections accessibles déjà présents dans ma bibliothèque

3



Je sélectionne

les livres pour compléter mon offre et constituer ma liste de commande. Je peux m'aider des listes pré-établies sur e-j-a.fr



4

Je commande

les livres auprès de mon fournisseur habituel, ou directement auprès des maisons d'édition.
Je peux aussi emprunter des livres aux bibliothèques de mon réseau

5



Je classe et catégorise

les livres par type d'adaptation grâce aux **étiquettes** disponibles dans les [ressources en ligne](#)



Préconisations



Dans mon espace, je présente au moins 2 adaptations par famille de handicap



Consultez la **fiche partenariat** dans les ressources en ligne pour connaître les organismes qui éditent ou prêtent des livres accessibles sur demande spécifique.

4 Aménagement de l'espace



Nous vous conseillons de mettre à disposition vos livres accessibles sur des **étagères** (ou un autre meuble de votre choix).

Ceci permet de :

- * tester l'offre sans engager de frais dans la construction d'un nouveau meuble
- * faire évoluer le nombre de rayonnages en fonction de votre fonds

Voici quelques recommandations pour disposer vos livres sur vos **étagères** :

Grandes étapes :



1

Je présente (en moyenne)

1 étagère pour 50 livres, 3 étagères pour 150 livres, 6 étagères pour 300 livres



2

Je sépare

les livres par type d'adaptation en apposant sur les étagères les **réglettes** adhésives disponibles dans les **ressources en ligne**

3



Je présente

au moins un livre de face pour chaque adaptation

Nous vous conseillons de mettre à disposition vos livres accessibles dans la **Biblio-EJA**, un meuble à construire, pensé spécifiquement pour valoriser votre fonds. Testé et validé par le terrain !

- * Meuble modulable avec des casiers amovibles
- * Facilement démontable et transportable (réseau)
- * Facilement repérable et identifiable par les usagers

Étapes clés :

Pour faciliter la mise en place de vos livres dans votre **Biblio-EJA** :



1

Je consulte

le **plan du meuble** et la **grille de plan au sol** dans mes **ressources en ligne** pour visualiser la Biblio-EJA dans ma médiathèque



2

Je contacte

un menuisier pour faire réaliser ma Biblio-EJA (je compte deux semaines de travail à temps plein)



3

Je prévois

des intercalaires rigides pour séparer les livres par type d'adaptation (**réglettes** adhésives disponibles dans les **ressources en ligne**) et des tapis anti-dérapants



4

J'installe la Biblio-EJA et je dispose

les livres par type d'adaptation dans les casiers supérieurs ouverts et dans les tiroirs



Recommandations

- ☐ Les livres sont tous regroupés dans un seul et même espace
- ☐ Les livres sont triés par type d'adaptation
- ☐ L'espace est bien visible dans l'espace jeunesse de la médiathèque

5 Signalétique

Votre espace EJA est **ouvert à tous les enfants** qui souhaitent trouver des livres plus accessibles et plus faciles à lire.

Pour vous aider à communiquer sur votre espace EJA, mais aussi pour aider les publics à se repérer une fois sur place, **nous vous fournissons un ensemble de supports de communication que vous pouvez utiliser librement.**

Ces supports sont disponibles dans les ressources en ligne.



1 Bandeau EJA

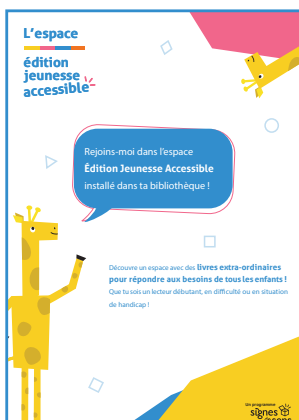


1 affiche pédagogique

1 carton redirectif



brochures explicatives
1 affiche d'information



2 fanions EJA



Étapes clés :

Pour donner de la visibilité à votre espace EJA, assurez-vous de suivre les points ci-dessous :



J'applique en évidence le **bandeau EJA**
sur un mur ou un présentoir,
pour identifier l'espace



J'installe les **fanions**
de chaque côté du drapeau EJA



- 1 J'installe l'**affiche pédagogique** :
 - en évidence à côté de mes étagères (A B C)
 - sur ma Biblio-EJA (D E)

J'affiche le **tableau des adaptations**
sous l'affiche pédagogique

2

- 3 Je place les **brochures explicatives**
dans un présentoir visible
dans mon espace EJA

Je place les **cartons redirectifs**
dans mon espace EJA pour guider
vers d'autres collections ou vers les médiathécaires

4

- 5 J'appose l'**affiche d'information**
à l'entrée de la médiathèque

6 Communication

Pour donner de la visibilité à votre dispositif, **communiquez sur votre espace EJA** !

Pour mettre en place votre stratégie de communication, il est important de **définir auprès de quels publics vous souhaitez communiquer sur votre espace EJA**.

Il existe différentes typologies de publics :

- F** **Le grand public**
(lecteurs, usagers...)
- G** **Les professionnels et les associations**
(écoles, professionnels, structures et associations liés à l'éducation, à la santé et au handicap, au médico-social, à la culture...)
- H** **La presse et les collectivités**
(presse locale, presse nationale, départements, élus et collectivités...)

Référez-vous à ces profils pour les étapes suivantes !



Invitez tous vos publics à l'inauguration de votre espace !

Étapes clés :

Pour une inauguration réussie de votre espace EJA, vous pouvez suivre les points ci-dessous :






Pour le grand public :

Préconisations

Au quotidien, je présente l'espace EJA aux usagers

- ☐ J'accompagne et je présente l'espace EJA à mes usagers, en précisant qu'il est accessible à tous les enfants
- ☐ Je conseille les lecteurs en fonction de leurs besoins spécifiques à l'aide du **poster aiguillage** disponible dans les **ressources en ligne**
- ☐ J'organise des visites de classes ou structures pour présenter l'espace EJA

Communication numérique


- ☐ Je référence mes livres EJA sur mon site internet
- ☐ Je communique sur les réseaux sociaux
 -  vous trouverez une **fiche réseaux sociaux** dans les **ressources en ligne**
- ☐ J'envoie régulièrement une newsletter sur les nouveautés et les animations accessibles à tous les publics



Pour les professionnels et les associations :

Préconisations

Communication externe


- ☐ Je distribue ou je mets à disposition des flyers EJA
 Vous trouverez un **papier en-tête EJA** pour vos communications dans les ressources en ligne
- ☐ J'envoie un mailing pour faire connaître l'EJA
- ☐ Je propose des partenariats à différentes structures en organisant des animations autour de l'EJA en fonction de leurs besoins



Pour la presse et les collectivités :

Préconisations

Communication presse

- ☐ Je présente mon dispositif EJA
- ☐ Je relaye mes événements et mes temps forts
 Vous trouverez un modèle de **communiqué de presse** dans les ressources en ligne

7 Animation

Animez votre espace EJA !

Proposez des **médiations accessibles à destination de tous les enfants et organisez des événements tout au long de l'année** pour faire connaître votre espace EJA.

Les animations sont un formidable vecteur de communication pour sensibiliser le grand public au handicap et permettent de toucher les publics de manière inclusive.

Médiations accessibles

Nous les avons classées en deux catégories :

- * médiations **inclusives**
- * médiations de **sensibilisation aux handicaps**



Je consulte le **tableau des médiations accessibles** dans les ressources en ligne pour trouver des idées.

Les événements

Apportez un **coup de projecteur** à votre espace EJA en **organisant des événements** lors de temps forts tout au long de l'année : la **Semaine de l'Édition Jeunesse Accessible**, ou les **journées mondiales** en lien avec votre dispositif.



Je consulte la **fiche événement** dans les ressources en ligne pour me guider dans la création d'évènements.




J'utilise :
- le modèle de **cartons d'invitation**
- le modèle de **autorisation de droit à l'image**
- le **calendrier des temps forts**
dans les ressources en ligne

Préconisations

Voici quelques conseils pour faire vivre votre espace EJA tout au long de l'année :

Animations et évènements

- ☐ Je programme au moins 5 animations autour de l'EJA dans l'année
- ☐ Je participe à la semaine Edition Jeunesse Accessible en proposant au moins 2 animations
 -  Pour connaître la date de la semaine de l'EJA, contactez l'équipe EJA : contact@e-j-a.fr
- ☐ Je consulte régulièrement le site **www.e-j-a.fr**, sa page facebook et la communauté EJA pour me tenir au courant des évènements organisés en France autour de l'EJA et partager mes évènements

Félicitations !

Vous avez achevé le parcours de mise en place d'un espace Edition Jeunesse Accessible !

Vous pouvez maintenant être référencée **Médiathèque Espace EJA** sur la carte de l'EJA ! Pour cela, renvoyez la check-list de validation et deux photos de votre espace à contact@e-j-a.fr

Validation

- ☐ J'ai au moins 2 adaptations représentées par famille de handicap
- ☐ J'ai regroupé les livres accessibles dans un seul et même espace
- ☐ Je m'engage à prévoir au moins 2 animations lors de la semaine de l'EJA
- ☐ J'envoie 2 photos de mon espace EJA



contactez nous : contact@e-j-a.fr

Remerciements

Le dispositif « Édition jeunesse accessible » n'aurait pu voir le jour sans la contribution de **nos partenaires qui nous ont accompagnés** tout au long de son élaboration.

Signes de Sens tient à remercier **ses partenaires financiers** :

- La Bibliothèque Départementale de l'Oise, Département pilote sur le projet
- La MDPH de l'Oise
- Le Département du Nord
- La DRAC Hautes de France
- La Fondation Crédit Mutuel Nord Europe
- AG2R La Mondiale
- Le CCAH

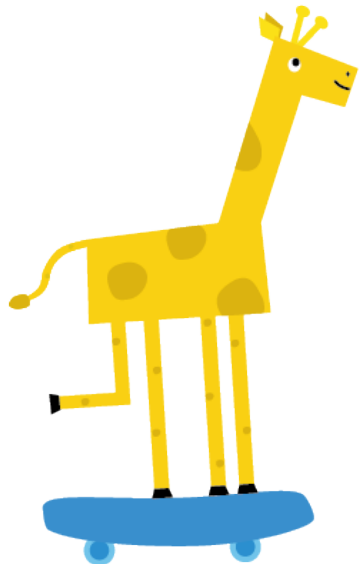
Les bibliothèques partenaires qui ont co-construit le dispositif

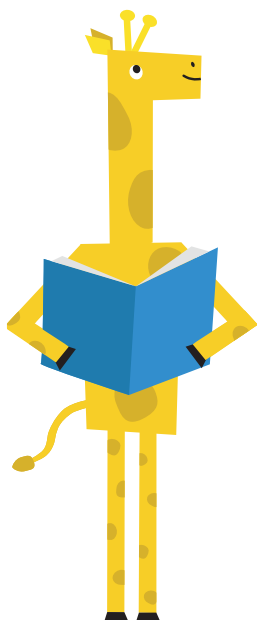
et participé activement à la mise en place de ce projet et des premiers prototypes :

- La Médiathèque Départementale de l'Oise (60) : Laurent Van Tiel
- La Médiathèque Jacques Brel de Méru (60) : Odile Labaj
- La Médiathèque centre-ville de Beauvais (60) : Emilie Payen
- La bibliothèque Bellicart de Compiègne (60) : Corinne Lesueur

Les « testeurs », particuliers, groupes et encadrants, qui ont participé aux tests pour valider la viabilité du projet et son concept ;
et les **« relecteurs »**, notamment les médiathèques qui ont pris le temps de nous faire un retour sur le prototype de ce kit : Magali Collet (02), Hélène Beczkowski (39) et Catherine Duchatel (39).

Enfin, un grand merci à vous d'avoir utilisé ce kit, et de vous être engagés auprès de la communauté EJA pour faciliter l'accès à la lecture à de nombreux enfants !





édition
jeunesse
accessible